

www.arbos.it

BILANCIO DI SOSTENIBILITÀ 2021

RELAZIONE DI IMPATTO



experiential notebooks
green since 1988



"Andare là dove la natura conduce"
Francis Bacon



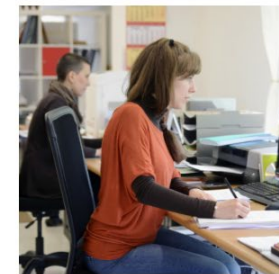
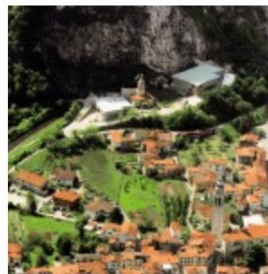


INDICE



LETTERA DELL'AMMINISTRATORE DELEGATO

pag 4



1 - STORIA DELL'AZIENDA E FILOSOFIA

pag 5

2 - OBIETTIVO SPECIFICO

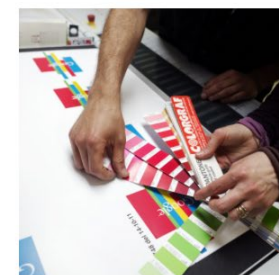
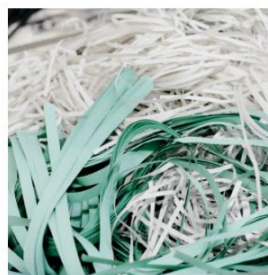
pag 7

3 - AREE DI IMPATTO

pag 9

3.1 - GOVERNANCE

pag 10

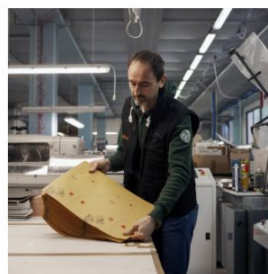


3.2 - WORKERS

pag 13

3.3 - COMMUNITY

pag 16



3.4 - ENVIRONMENT

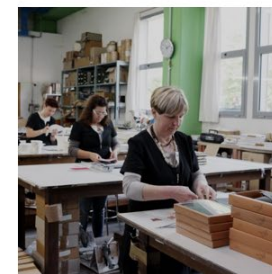
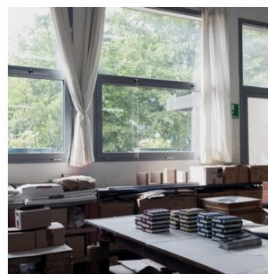
pag 22

4 - RISULTATI B IMPACT ASSESSMENT

pag 26

5 - RISORSE E RIFERIMENTI NORMATIVI

pag 28



LETTERA DELL' AMMINISTRATORE DELEGATO



A noi piacciono un sacco gli slogan. Sintetici. Densi. Suggestivi. Si fissano subito nella memoria.

Tutto il discorso che ruota attorno alla Responsabilità Sociale d'Impresa (RSI) in Arbos lo riassumiamo nello slogan: "portare dentro-portare fuori".

Portare dentro la fabbrica la società, i suoi bisogni e interessi, così come rappresentati dalle diverse realtà sociali e categorie di cittadini.

Portare fuori dalla fabbrica, mettendoli al servizio del sociale, il suo saper fare, le sue potenzialità tecniche ed economiche.

Le aziende oggi devono seriamente interrogarsi sul modo di fare impresa per rispondere alle richieste di consumatori che richiedono di agire in modo responsabile sia a livello ambientale che sociale. Trasparenza e responsabilità diventano fondamentali: non è sufficiente adottare politiche sostenibili ma è necessario condividerle in modo trasparente.

Per questo motivo abbiamo deciso di formalizzare il nostro impegno ottenendo nel 2019 la certificazione internazionale B-Corp dall'ente americano B-LAB superando delle soglie estremamente elevate e selettive di performance di impatto economico, ambientale e sociale e nel 2021 con la trasformazione di Arbos Srl in Società Benefit.

Uno strumento legale che crea una solida base per l'allineamento della missione nel lungo termine e la creazione di valore condiviso. A differenza di una società tradizionale, che ha come finalità esclusiva la distribuzione di dividendi ad azionisti e investitori, gli amministratori di una società benefit hanno l'obbligo di bilanciare gli interessi degli azionisti, l'interesse del pubblico e gli interessi delle altre parti interessate. Crediamo infatti fermamente che fare impresa, sapendo coniugare profitto e responsabilità sociale, possa essere uno dei modi concretamente possibili per migliorare il mondo in cui viviamo.

Una osmosi continua tra interno ed esterno dell'azienda che Arbos, anche nell'anno appena trascorso, ha sviluppato attraverso numerose iniziative ed attenzioni rivolte alla società, al territorio, ai cittadini.



Sergio Paolin

Sergio Paolin, Presidente Arbos Srl Società Benefit

1 STORIA DELL' AZIENDA E FILOSOFIA



STORIA DELL'AZIENDA E FILOSOFIA

Sergio e Oriella, dopo aver imparato l'arte lavorando a lungo in Cartiera Favini portano la passione per la carta in una nuova avventura: Arbos nasce così, nel 1988 in provincia di Vicenza, specializzandosi nella produzione di articoli in carta e materiali riciclati per l'ufficio, il regalo e il tempo libero, fra le primissime aziende in Italia.



Come già noi italiani riusciamo a fare in modo insuperabile in altri campi (quello della moda e del cibo, per esempio) anche per i suoi prodotti in carta Arbos vuole esprimere le qualità del "Made in Italy": creatività, design, il saper fare della grande tradizione del nostro artigianato, l'arte, il patrimonio storico e paesaggistico. Nei propri prodotti Arbos testimonia il convinto impegno per la difesa dell'ambiente e la promozione della cultura. Realizzare dei "racconti", prima ancora che dei prodotti, è il nostro motto.

Impegno per l'ambiente, passione per la carta, amore per l'Italia: questo è quello che Arbos intende per "la bella cartoleria italiana". Un quaderno, un taccuino Arbos sono lo stimolo giusto per mettere la voglia di scrivere, di disegnare; il luogo ideale per accogliere le idee, i sentimenti. E per conservarli.

"Andare là, dove la natura conduce."

Francis Bacon

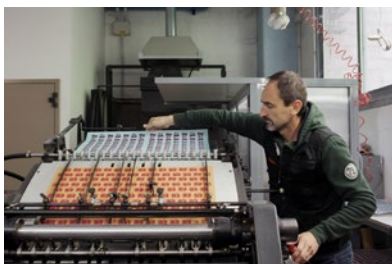
Incipit del primo catalogo Arbos , 1988

1 STORIA DELL' AZIENDA E FILOSOFIA



È questa la filosofia Arbos

Una filosofia che vuole riproporre la produzione artigianale, ricca di sapienza tecnica e di conoscenza dei materiali, come alternativa a tutto ciò che è preconfezionato, "serializzato", senza storia, incapace di raccontare la mano dell'uomo sulla materia. Una filosofia che propone la cultura e la pratica del riciclo come argine all'inciviltà dello spreco; che propone uno stile di vita alternativo ad un fare di questa società che dissipa, spesso, risorse ed esperienze. La **FILOSOFIA DELLE 3R** rappresenta un insieme di valori che costituiscono l'essenza del nostro modo di fare impresa.



R COME - RISPETTO PER L'UOMO

Noi riteniamo che il giusto profitto non debba mai prescindere dal riconoscimento dei diritti dei lavoratori e dalla responsabilità sociale dell'impresa. Arbos garantisce ai propri Clienti prodotti realizzati in Italia nel rispetto di questi principi etici.



R COME - RISPETTO PER L'AMBIENTE

Arbos è stata fra le prime aziende italiane a fondare la sua mission sulla produzione di articoli realizzati con materiali riciclati ed ecosostenibili. Questo impegno le ha valso nel 2007 il riconoscimento come "Pioniere", prestigioso premio assegnato da COMIECO col patrocinio della Presidenza della Repubblica e Ministero dell'Ambiente alle 50 aziende ed Enti italiani che "hanno lavorato per affermare l'importanza del riciclo dei materiali e, più in generale, della cultura ambientale in Italia."



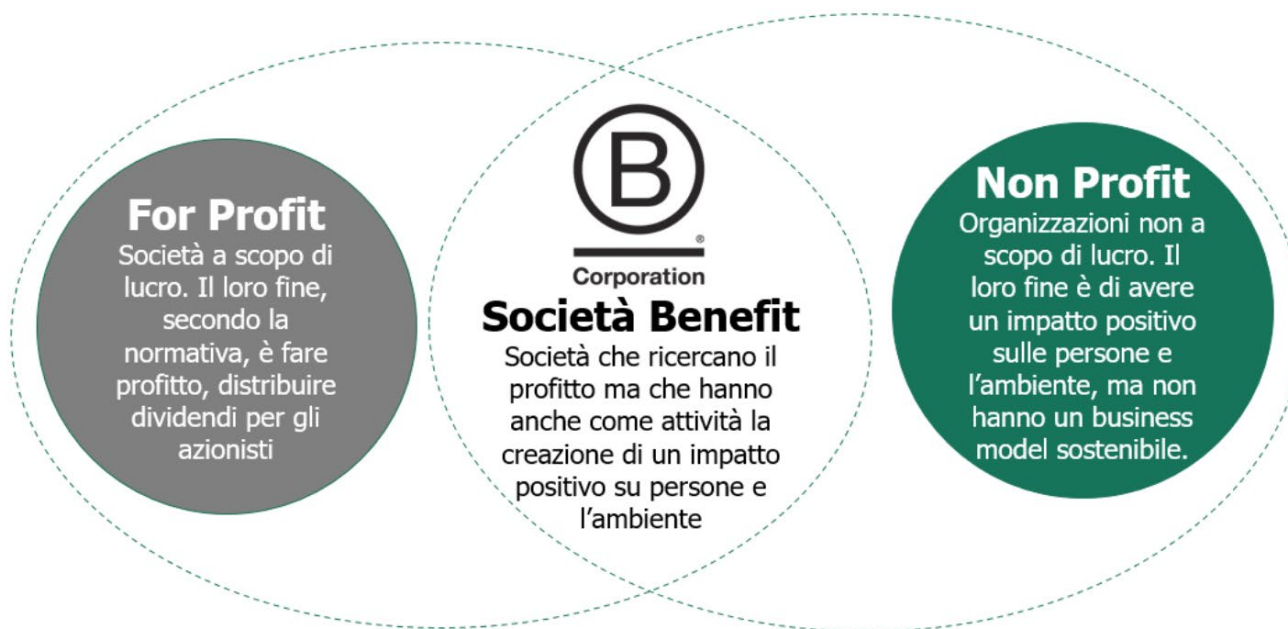
R COME - RICERCA DEL BELLO

Il Made in Italy in tutto il mondo è sinonimo di arte, stile, raffinatezza. L'Italia è il paese che ha inventato il design e ne rimane ancora la patria. Per Arbos "qualità del prodotto" significa studio dell'estetica legata alla migliore funzionalità; ricerca continua di soluzioni tecniche innovative; sapere e cura artigianale trasferita nella serialità di una produzione industriale.

OBIETTIVO SPECIFICO

Per Arbos è stata un'evoluzione naturale adottare lo status giuridico di **SOCIETÀ BENEFIT**, cioè impegnarsi formalmente a perseguire una duplice finalità: redditività e impatto positivo per persone e ambiente. Includere nel nostro statuto le finalità specifiche di beneficio comune, che da sempre perseguiamo oltre al profitto, sancisce il nostro impegno ad operare in modo trasparente, responsabile e sostenibile nei confronti di persone, comunità, territorio e ambiente, beni ed attività culturali e sociali, enti e associazioni ed altri portatori di interesse comune e generale.

Le Società Benefit (SB) rappresentano un'evoluzione del concetto stesso di azienda. Mentre le società tradizionali esistono con l'unico scopo di distribuire dividendi agli azionisti, le società benefit sono espressione di un paradigma più evoluto: integrano nel proprio oggetto sociale, oltre agli obiettivi di profitto, lo scopo di avere un impatto positivo sulla società e sulla biosfera. Una Società Benefit è uno strumento legale che crea una solida base per l'allineamento della missione nel lungo termine e la creazione di valore condiviso.



2 OBIETTIVO SPECIFICO



ARBOS, CON QUESTI DICHIARATI OBIETTIVI, HA INDIVIDUATO LE SEGUENTI FINALITÀ DI **BENEFICIO COMUNE**:

- 1 innovazione e miglioramento continui della qualità dei manufatti e nei servizi;
- 2 sviluppo di prodotti, processi e marchi che, superando i soli contenuti economici del prodotto, consentano al manufatto di valorizzare gli aspetti creativi, storici e/o scientifici del territorio ai quali sono connessi;
- 3 ottimizzazione dei processi produttivi in un'ottica di promozione dell'economia circolare;
- 4 responsabilizzazione e motivazione del personale attraverso il riconoscimento di premi e la formazione;
- 5 creazione di un ambiente di lavoro confortevole e finalizzato a perseguire la parità di genere e l'inclusione sociale;
- 6 approvvigionamento da fornitori che a loro volta esercitano la propria attività nel rispetto dei principi di sostenibilità;
- 7 collaborazioni con enti del territorio (scuole, associazioni, centri di ricerca e Università) al fine di sostenere la loro attività;
- 8 massimizzazione dell'impiego di materie prime riciclate e l'utilizzo di prodotti biodegradabili.

AREE DI IMPATTO



GOVERNANCE

L'area di impatto "Governance", valuta la missione generale dell'azienda, l'etica, la responsabilità e la trasparenza. In quanto Società Benefit l'azienda è legalmente vincolata a perseguire, oltre al profitto, le finalità di beneficio comune iscritte a statuto.



WORKERS

L'area di impatto "Workers" valuta il contributo dell'azienda al benessere finanziario, fisico, professionale e sociale delle proprie persone, tracciando aspetti come benefit aziendali, salute e sicurezza dei lavoratori, opportunità di sviluppo professionale, la creazione di un ambiente di lavoro positivo e inclusivo.



COMMUNITY

L'area di impatto "Community" valuta l'impegno per la comunità e l'impatto generato dall'azienda su di essa. In quest'ambito sono inclusi argomenti legati alla diversità, alla creazione di occupazione, ai rapporti con i fornitori a servizio per la comunità, al coinvolgimento nella realtà locale e alle iniziative proposte a livello culturale.



ENVIRONMENT

L'area di impatto "Environment" valuta la gestione ambientale complessiva di un'azienda, comprese le sue strutture, l'uso delle risorse, le emissioni, la tipologia dei mezzi utilizzati nei suoi canali di distribuzione e nella sua catena di fornitura.

PREMESSA

L'area d'impatto Governance valuta la responsabilità dell'azienda, l'etica e la trasparenza dell'azienda. La sezione si concentra sulla missione dell'azienda, il coinvolgimento dei portatori d'interesse e in generale sulla trasparenza delle pratiche e delle politiche aziendali.



KPI 2021

• TRASFORMAZIONE DI ARBOS SRL IN SOCIETÀ BENEFIT

Una Società Benefit è una società tradizionale con obblighi modificati che impegnano il management e gli azionisti a standard più elevati di scopo, responsabilità e trasparenza. Nello specifico:

1) **Scopo:** le SB si impegnano a creare un impatto positivo sulla società e la biosfera, ovvero valore condiviso, oltre a generare profitto. La sostenibilità è parte integrante del loro business model e le SB creano condizioni favorevoli alla prosperità sociale e ambientale, oggi e nel futuro.

2) **Responsabilità:** le SB si impegnano a considerare l'impatto dell'impresa sulla società e l'ambiente, al fine di creare valore sostenibile nel lungo periodo per tutti gli stakeholder.

3) **Trasparenza:** le SB sono tenute a comunicare annualmente e riportare secondo standard di terze parti i risultati conseguiti, i loro progressi e gli impegni futuri verso il raggiungimento di impatto sociale e ambientale, sia verso gli azionisti che verso il grande pubblico.

OBIETTIVI 2022

• RINNOVO DELLA CERTIFICAZIONE B CORP

Le **B Corp** sono aziende che insieme formano un movimento globale che ha l'obiettivo di diffondere un paradigma più evoluto di business. Nel mondo, le B Corp certificate si distinguono sul mercato da tutte le altre perché oltre a perseguire il profitto, innovano continuamente per massimizzare il loro impatto positivo verso i dipendenti, le comunità in cui operano, l'ambiente e tutti gli stakeholder. Infatti l'azienda B Corp sceglie volontariamente e formalmente di produrre contemporaneamente benefici di carattere sociale e ambientale mentre raggiunge i propri risultati economici. Presente in 153 settori e in oltre 77 Paesi, il movimento B Corp ha un unico obiettivo: ridefinire un nuovo paradigma di business adeguato ai nostri tempi, concreto e replicabile. Le migliaia di B Corp e tutte le aziende che ne usano gli strumenti, rappresentano una soluzione concreta, positiva e scalabile che crea valore sia per gli azionisti che per tutti gli stakeholder.

Arbos ha ottenuto la prima certificazione nel 2019 entrando tra le 2.500 aziende certificate nel mondo da B-Lab e punta a rinnovare tale certificazione di valenza triennale anche per il 2022.

KPI 2021

• SOTTOSCRIZIONE OBIETTIVO RIDUZIONE CO2 ENTRO 2030

Durante la COP 25 di Madrid, il movimento internazionale delle B Corp ha rilasciato una dichiarazione sulla necessità di un'azione congiunta e mirata per combattere questa emergenza.

Il movimento B Corp ha lanciato per l'occasione una sfida tra i suoi membri accolta anche da Arbos: impegnarsi per raggiungere la Carbon Neutrality entro il 2030. Con "Carbon Neutrality" s'intende l'azzeramento dell'impronta di carbonio della propria organizzazione, ovvero l'annullamento e, dove non sia possibile, la compensazione della produzione di CO2.

Questo obiettivo riguarda tre ambiti:

Scope 1: emissioni prodotte direttamente da fonti di proprietà dell'azienda

Scope 2: emissioni generate indirettamente attraverso l'acquisto di energia

Scope 3: emissioni generate indirettamente attraverso la catena di produzione, come per esempio le spedizioni o i trasporti dei dipendenti. Il processo per raggiungere questo obiettivo prevede una fase di quantificazione delle proprie emissioni, delle azioni per ridurle e dove non possibile delle soluzioni di compensazione (per esempio destinare dei fondi ad un progetto di riforestazione). Arbos con la sottoscrizione formale di tale impegno ha deciso di intraprendere questo processo.

OBIETTIVI 2022

• PARTECIPAZIONE ALLE INIZIATIVE PROMOSSE DA B CORP

Il coordinamento nazionale B-Corp costantemente e sistematicamente realizza iniziative e lancia nuove sfide per accelerare i processi di miglioramento d'impatto a cui Arbos si impegna a partecipare attivamente.

• L'IMPEGNO DELL'AZIENDA A MISURARSI RISPETTO AGLI OBIETTIVI SDG'S



Il paradigma dello sviluppo è stato incanalato, grazie all'Agenda 2030 delle Nazioni Unite, all'interno di un percorso virtuoso che deve comprendere non più soltanto una crescita economica, ma deve essere accompagnato anche da una crescita sociale ed ecologica: per riuscirci sono stati definiti 17 obiettivi di sviluppo sostenibile (Sustainable Development Goals – SDGs), completati da 169 sotto-obiettivi.

La vicinanza dei temi inseriti nell'Agenda 2030 dell'Onu con l'operato delle aziende B Corp è lampante e per questo motivo, per permettere a tutte le aziende di confrontarsi in modo obiettivo e trasparente sulle

KPI 2021



OBIETTIVI 2022

proprie prestazioni di sostenibilità, B Lab e il Global Compact delle Nazioni Unite hanno sviluppato un tool online – l'Sdg Action Manager – che consente di ottenere il proprio assessment di sostenibilità, individuando le proprie aree di miglioramento, le aree critiche ma anche le buone pratiche già in atto.

L'Sdg Action Manager unisce il B Impact Assessment di B Lab (usato per certificare le aziende B Corp), i dieci principi di UN Global Compact e i Sustainable Development Goals, per fornire alle aziende che lo utilizzano una fotografia immediata della loro sostenibilità. È uno stimolo a confrontare la propria operatività con le buone pratiche e per iniziare un cammino verso un modo di fare business migliore, più comprensivo delle esigenze sociali ed ecologiche attuali, senza penalizzare la sostenibilità economica. Arbos si misurerà quindi nel 2022 anche con questo nuovo strumento per migliorare le sue performance d'impatto.

3 AREE DI IMPATTO - 3.2 WORKERS



PREMESSA

L'area d'impatto Dipendenti valuta il contributo dell'azienda al benessere dei dipendenti. Le sezioni riguardano tematiche legate alla retribuzione, ai benefit, alla formazione, alla crescita professionale, alla salute, sicurezza e flessibilità lavorativa.

Gli obiettivi specifici che persegue Arbos sono in particolare i seguenti:

- **Responsabilizzazione e la motivazione del personale attraverso il riconoscimento di premi e la formazione;**
- **Creazione di un ambiente di lavoro confortevole e finalizzato a perseguire la parità di genere e l'inclusione sociale.**

KPI 2021

- **128 ORE DI FORMAZIONE EROGATE AI DIPENDENTI DELL'AZIENDA (FONDART)
+ 13 ORE DI FORMAZIONE OBBLIGATORIA**

La nostra società, sempre in costante evoluzione, richiede che il lavoro che svolgiamo ogni giorno venga aggiornato continuamente. Lo scopo della formazione continua è chiaro: in primo luogo serve a migliorare sé stessi e le proprie capacità. Tale miglioramento, per forza di cose, avrà un grosso impatto sulla produttività lavorativa e consentirà all'azienda di offrire servizi migliori per i propri clienti. La formazione del personale si concentra sia sull'implementazione delle hard skills, ampliando le conoscenze, sia sullo sviluppo e miglioramento delle soft skills. I risultati spesso sono davvero sorprendenti e i benefici per l'azienda numerosi. Eccoli nel dettaglio.

OBIETTIVI 2022

- **224 ORE DI FORMAZIONE GIÀ PROGRAMMATE PER I DIPENDENTI DELL'AZIENDA**
- **QUESTIONARIO VALUTAZIONE DIPENDENTI**



KPI 2021

WORKERS

1. Maggiore produttività e competitività.

Sicuramente la formazione del personale aziendale porta ad avere dei lavoratori preparati nel loro campo, in grado di utilizzare tutti gli strumenti utili allo svolgimento del loro lavoro, anche quelli più d'avanguardia. Questo aumenta la produttività e consente di essere più competitivi e di distinguersi rispetto ai competitors. Spiccare per la propria offerta di prodotti o servizi, nonché per la loro qualità e tecnologia, consente di approfittare delle mancanze delle aziende rivali, di acquisire nuovi clienti e nuove nicchie di mercato.

2. Motivazione dei dipendenti.

Un dipendente su cui si decide di investire offrendogli un corso di formazione si sentirà apprezzato e valorizzato dall'azienda, specie se viene stimolato ad utilizzare nuovi strumenti. Anche quest'aspetto avrà dei benefici notevoli per l'azienda, dato che porterà ad aumentare l'efficienza dei processi di produzione, e creerà un ambiente lavorativo positivo e collaborativo.

3. Ottimizzazione dell'organizzazione interna.

Come già accennato, migliorare le soft skills e apprendere come ottimizzare il tempo a disposizione ha degli effetti notevoli sui processi di produzione e sulle dinamiche aziendali interne. Inoltre, implementare le capacità di problem solving, la capacità di comunicazione e migliorare lo spirito di squadra porta i dipendenti a svolgere il lavoro in maniera più efficiente. Tutti i processi aziendali come la pianificazione di un progetto o l'acquisizione di un nuovo cliente sono più fluidi, snelli e l'ambiente di lavoro è più sereno.

4. Raggiungimento degli obiettivi.

Tutti gli elementi sopra citati, se sommati insieme, porteranno al raggiungimento degli obiettivi aziendali in un tempo nettamente inferiore. Questo grazie alle nuove conoscenze acquisite e alla nuova sintonia che si è instaurata tra i dipendenti.



KPI 2021

WORKERS

• QUESTIONARIO VALUTAZIONE DIPENDENTI

Arbos applica da diversi anni un sistema di valutazione interno che permette ai dipendenti di condividere le proprie prospettive sul loro lavoro con la proprietà, concentrandosi sulla propria felicità, relazioni ed esperienza complessiva con il proprio datore di lavoro. Obiettivo principale di un sistema di valutazione interno è quello di capire cosa sta funzionando e cosa no per poi determinare quali cambiamenti sono necessari al fine di raggiungere obiettivi eccellenti. Incentivando i dipendenti e le risorse umane ad esprimere le proprie opinioni, è possibile ricevere feedback che aiuteranno nel prendere le giuste decisioni e migliorare il processo di selezione, gestione e mantenimento delle procedure. Chiedere alla propria forza lavoro cosa pensa riguardo ai benefici, alla leadership, alle strutture e alla soddisfazione sul lavoro è importante per raccogliere informazioni sul morale dei team e gestire in maniera efficace i processi di assunzione. Inoltre la raccolta e l'analisi del feedback sono le fasi iniziali per aumentare la soddisfazione dei dipendenti.





PREMESSA

L'area di impatto Comunità valuta l'impegno verso di essa da parte dell'azienda. Gli argomenti sono legati alla diversità e all'inclusione, alla creazione di occupazione, alle pratiche di beneficenza e volontariato, e al coinvolgimento nella realtà locale. Valuta anche l'impatto più ampio dell'azienda attraverso la catena di fornitura e il modello in cui l'azienda è concepita per avere un impatto positivo sulla comunità locale.

Gli obiettivi specifici che persegue Arbos sono in particolare i seguenti:

- **Sviluppo di prodotti, processi e marchi che, superando i soli contenuti economici del prodotto, consentano al manufatto di valorizzare gli aspetti creativi, storici e/o scientifici del territorio ai quali sono connessi;**
- **Approvvigionamento da fornitori che a loro volta esercitano la propria attività nel rispetto dei principi di sostenibilità;**
- **Collaborazioni con enti del territorio (scuole, associazioni, centri di ricerca e altro) al fine di sostenere la loro attività;**

KPI 2021

• A&D - LE BOTTEGHE DELL'ARTIGIANATO ARTISTICO E DELLA CERAMICA IN RETE

Progetto nato in risposta al bando della Regione Veneto "Atelier aziendali. Il lavoro si racconta - Botteghe e Atelier aziendali. Itinerari di scoperta dei patrimoni d'impresa - Anno 2020".

L'iniziativa è stata condotta da Ecipa, centro di formazione di CNA, e ha puntato ad aiutare le imprese a valorizzare la propria dimensione di patrimonio aziendale, salvaguardando il sapere artigiano legato alla tradizione.

OBIETTIVI 2022

• L'ANGOLO DELLE MAESTRE

Nel magazzino di Arbos è stato creato uno spazio dove quotidianamente vengono depositati sfridi colorati, ritagli di carte e cartoni, tubi di cartone, e quant'altro può risultare utile per fare giocare e stimolare la creatività dei bambini. Lo chiamiamo simpaticamente "L'angolo delle maestre". Negli anni passati vi hanno attinto copiosamente le scuole del territorio, ma Arbos punta a rendere sempre maggiormente conosciuto questo servizio gratuito molto apprezzato in particolare dalle classi della scuola primaria.



KPI 2021

Il progetto durato un anno, si è focalizzato soprattutto sulla formazione aziendale, su incontri di maestri artigiani con i ragazzi delle scuole, eventi aperti al pubblico, focus group e mostre.

Uno degli obiettivi principali è stato quello di realizzare di un "museo diffuso" di cui Arbos fa parte – fisico o virtuale – che offra un percorso di rete, per far riscoprire il patrimonio culturale e professionale del Veneto.

A tal scopo, sono state coinvolte 15 aziende del territorio Vicentino con focus sulla lavorazione della ceramica nel distretto di Bassano del Grappa e Nove, e sulla lavorazione artistica e dell'oro a Vicenza.



<https://www.cnavenetovest.it/news/aed-rete-botteghe>

OBIETTIVI 2022



KPI 2021

• **PROGETTO LE MANI RACCONTANO - ATELIER E BOTTEGHE ARTIGIANE NEGLI ITINERARI DEL TURISMO SLOW VENETO**, promosso da Fondazione CUOA – Centro Universitario di Organizzazione Aziendale e finalizzato a sostenere le imprese venete di micro e piccola dimensione nell'attività di recupero, valorizzazione e comunicazione del proprio patrimonio storico culturale e del proprio "saper fare con le mani". Attraverso le iniziative I percorsi della tradizione e In azienda/In bottega, le imprese Arbos e le altre imprese artigiane coinvolte hanno le proprie porte al pubblico coinvolgendo un'ampia platea di stakeholder. Sono poi stati realizzati specifici momenti volti a favorire l'incontro tra le imprese artigiane e il mondo della scuola (La bottega si presenta). L'Evento finale Made in Veneto, realizzato sotto la regia regionale e in sinergia con tutti i progetti finanziati dalla DGR 1987/2018, ha costituito infine per le aziende partner un'esclusiva opportunità per fare conoscere al grande pubblico il proprio patrimonio artigianale e dei mestieri della tradizione.
<https://www.cuoa.it/ita/formazione/finanziato/le-mani-raccontano>



OBIETTIVI 2022

- **VISITE DA PARTE DI SCUOLE ORIENTAMENTO E FORMAZIONE STUDENTI**
- **ADESIONE AL PROGETTO "ALTERNANZA SCUOLA/LAVORO"**
- **SPONSORIZZAZIONE DEL 24° CONGRESSO INTERNAZIONALE DI STUDI BIZANTINI (VENEZIA - PADOVA 22 AL 27 AGOSTO 2022)**



<http://www.studibizantini.it/galleria-di-immagini-eventi-aisb/>



KPI 2021

• SPONSORIZZAZIONE FESTIVAL DELLA LETTERATURA DI MANTOVA

Si è avviata lo scorso anno la collaborazione con il più importante festival letterario nazionale e fra i maggiori in Europa. Arbos ha supportato il festival con la fornitura gratuita di migliaia di taccuini realizzati in carta e cuoio riciclato: un modo concreto per far apprezzare ad un pubblico sempre più ampio i materiali riciclati e promuovere la cultura del riciclo.



Festivaletteratura



OBIETTIVI 2022

• SUPPORTO, ATTRAVERSO LA DONAZIONE DI PRODOTTI E MATERIALI AD INIZIATIVE ORGANIZZATE DA ASSOCIAZIONI DI CATEGORIA, ENTI PUBBLICI, ORGANI MUSEALI RELATIVE ALLA PROMOZIONE DI ARTE, CULTURA E AMBIENTE.



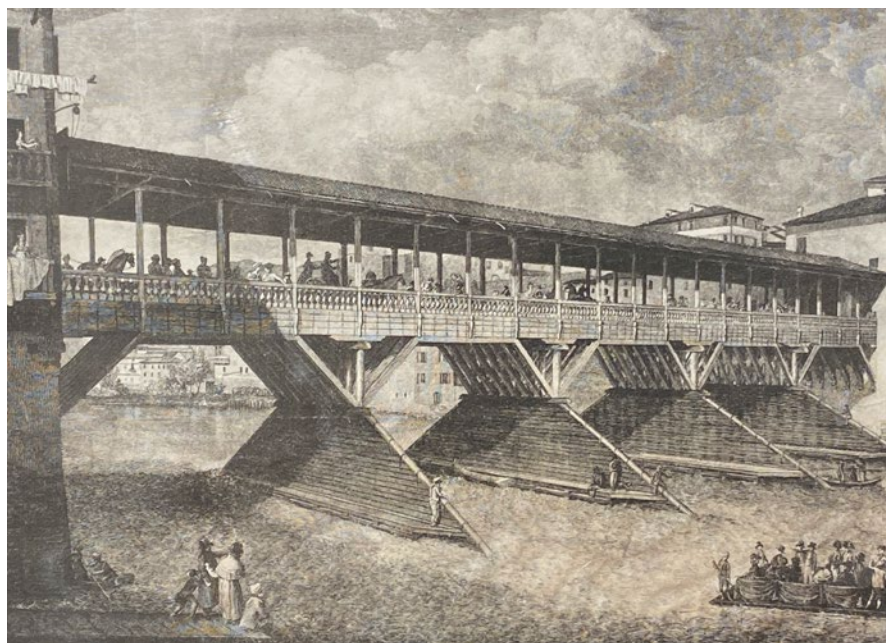
KPI 2021

COMMUNITY

• PARTECIPAZIONE ALLA REALIZZAZIONE DELLA MOSTRA “UN PONTE PER BASSANO, BASSANO PER IL SUO PONTE”,

iniziativa che unisce la mostra fotografica dal titolo “Bassano e il Brenta, l’acqua e il ponte” organizzata dai Musei Civici in collaborazione con ProBassano e Bassano Fotografia, l’esposizione delle opere realizzate dai maestri artigiani del territorio grazie alla collaborazione con Confartigianato Imprese Vicenza - tramite ViArt - e con CNA e i lavori degli studenti delle scuole del Bassanese.

<https://www.vicenzareport.it/2021/06/un-ponte-per-bassano-bassano-per-il-suo-ponte/>



OBIETTIVI 2022

• PROGETTO PICCOLO PARCO DELLE FORNACI DEL COMUNE DI SOLAGNA



Questo progetto nasce dall’idea che un paese che non ha cura del proprio passato difficilmente ha un futuro. Arbos ha deciso di finanziare e realizzare un’importante opera di recupero della lottizzazione ex-fornace, un’area di forte testimonianza della storia produttiva del comune di Solagna (VI) dove ha sede l’azienda. L’area attualmente si presenta in uno stato di grande degrado: assenza di illuminazione, abbandono di ramaglie, rimessaggio di autoveicoli.

Obiettivo dell’intervento di Arbos sarà dunque quello di sistemare esteticamente l’area, mettere in sicurezza la vecchia fornace e fossa, rendere fruibile ai pedoni e per brevi soste auto gli spazi adiacenti. Saranno quindi realizzati interventi di:

- Realizzazione impianto di illuminazione
- Sistemazione a verde del pendio
- Sistemazione con panchine e piccole piante del parcheggio antistante la fornace
- Realizzazione e posizionamento di pannelli con fotografie e storia delle fornaci

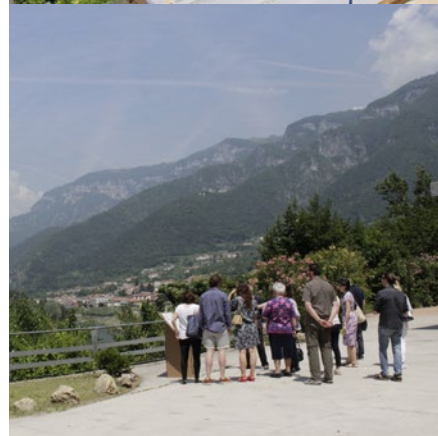
KPI 2021

COMMUNITY

- **COLLABORAZIONE PER REALIZZAZIONE TESI DI RICERCA** Arbos, una delle 120 B Corp italiane, ha destato l'interesse di laureandi e ricercatori universitari che ha supportato nella compilazione di tre elaborati tesi di ricerca in qualità di Best Practice:

"Nuovi modelli organizzativi per la responsabilità sociale d'impresa attraverso il welfare culturale" - Borsa di Ricerca dell'Università Ca' Foscari di Venezia, Dipartimento di Management a cura della Dr.ssa Nicole Boldrin
"B Corporations towards a new way of doing business: the effects of the certification on companies in the Veneto Region" - Tesi di laurea a cura della Dr.ssa Martina Zorzi

- **VISITE SCUOLE ORIENTAMENTO E FORMAZIONE STUDENTI SCUOLA MEDIA SOLAGNA (FUNZIONAMENTO CARTA RICICLATA)**



3 AREE DI IMPATTO - 3.4 ENVIRONMENT



PREMESSA

L'area di impatto ambientale valuta la gestione complessiva dell'azienda, comprese le sue strutture, l'utilizzo delle risorse, le emissioni, la logistica, i canali di distribuzione e di fornitura.

Questa sezione include anche opzioni per aziende in cui il prodotto o servizio è stato progettato per risolvere un problema ambientale specifico, ad esempio ripensando le pratiche tradizionali di fabbricazione o realizzando prodotti che generano energie rinnovabili, riducono consumi o rifiuti, preservano la terra o la fauna selvatica, o educano su problemi ambientali.

Gli obiettivi specifici che persegue Arbos sono in particolare i seguenti:

- **Innovazione e miglioramento continui della qualità dei manufatti e nei servizi;**
- **Ottimizzazione dei processi produttivi in un'ottica di promozione dell'economia circolare;**
- **Massimizzazione dell'impiego di materie prime riciclate e l'utilizzo di prodotti biodegradabili.**

KPI 2021

• ADESIONE AL CIRCULAR ECONOMY NETWORK

Il Circular Economy Network è la rete italiana nata con l'intento di supportare la transizione verso un nuovo modello di produzione più attento all'ambiente e all'uso delle risorse.

<https://circulareconomynetwork.it/>

Il lavoro del Circular Economy Network si basa su alcuni assi principali:



la rete italiana per l'economia circolare

OBIETTIVI 2022

• PROGETTO PLASTICA ECONOMIA CIRCOLARE

La comunità italiana delle aziende B-Corp sta mettendo a punto un progetto di impatto denominato "Vogliamo la plastica del Mediterraneo nei nostri piatti?" con lo scopo di recuperare la plastica presente nei fiumi prima che questa confluisca nel mare. Il progetto nel suo complesso verrà presentato alla Commissione Europea - DG Ambiente per concorrere al Bando LIFE, programma Life Environment and Resource Efficiency.

A questo fine le varie aziende B-Corp si sono impegnate a realizzare ciascuna nel proprio settore di attività dei progetti specifici.

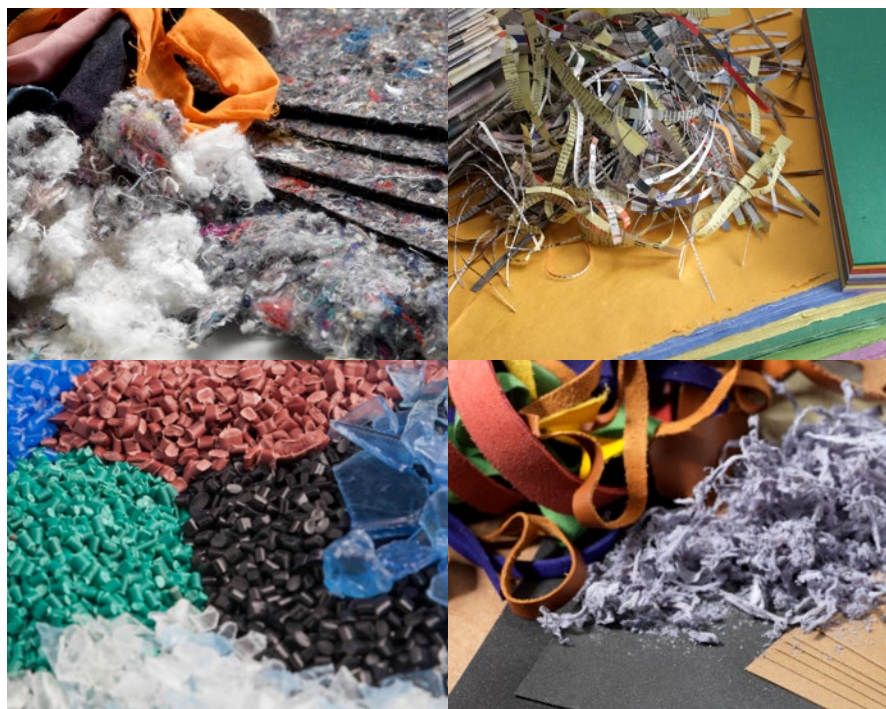
Il progetto messo a punto da Arbos è rappresentato da un taccuino a spirale con le copertine in plastica riciclata e pagine interne in carta riciclata al 100%.



KPI 2021

- promuovere, raccogliere e divulgare studi, ricerche ed elaborazioni sull'economia circolare;
- definire gli indicatori chiave di circolarità e analizzare le performance nazionali;
- analizzare le principali criticità e le barriere da rimuovere, indicando le possibili soluzioni;
- elaborare strategie, policy e misure da proporre ai decisori politici, favorendo una positiva interlocuzione tra il mondo delle imprese e le istituzioni;
- valorizzare e contribuire alla diffusione delle buone pratiche e delle migliori tecniche.

<https://www.arbos.it/arbos-entra-a-far-parte-del-circular-economy-network/>



OBIETTIVI 2022



Il progetto di Arbos si basa su una filiera costituita da aziende italiane capaci di realizzare la reale "circolarità" del progetto stesso. Hanno già aderito al progetto le seguenti realtà:

- **Montello Spa**, una delle principali aziende italiane operante nella produzione di plastiche da riciclo, che fornirà il materiale plastico riciclato pronto per le successive fasi di lavorazione
- **CTP Srl**, azienda specializzata nello stampaggio di articoli in plastica riciclata, che realizzerà parte fondamentale delle componenti del prodotto progettato da Arbos
- **GreenPlanner**, agenzia di comunicazione operante nel settore dell'informazione ambientale, che si occuperà di divulgare sui principali network e media la best practice
- **MareVivo**, associazione ambientalista che da sempre lavora per la salvaguardia del mare, che supporterà il progetto con azioni di divulgazione e consulenze tecniche

La produzione e la distribuzione del prodotto è prevista sul canale librerie e cartolerie italiane a partire dal 2022.



KPI 2021

- **RIDUZIONE NELLE SPEDIZIONI DI PLASTICA RICICLATA SOSTITUENDOLA CON CARTA O CARTONE RICICLATI**

La produzione di rifiuti da imballaggio, spiega Conai nel suo report annuale, si mantiene su livelli elevati nonostante la riduzione dei consumi causata dalla pandemia. Nel 2020, infatti, in Italia ne abbiamo prodotti 13,1 milioni di tonnellate, pari a circa un terzo dei rifiuti urbani complessivi. Da un lato, fanno ben sperare i dati in continuo aumento del riciclo, che per questa particolare categoria di rifiuti ammonta al 73%. Dall'altro, però, rimane irrisolto soprattutto un problema: quello della plastica. Metà dei rifiuti plastici del mondo deriva da packaging e imballaggi. Un dato eclatante, che appare ancora più grave alla luce del fatto che anche i rifiuti marini sono costituiti per il 50% del totale da oggetti in plastica monouso. Per limitare questo tipo di inquinamento Arbos ha deciso di ridurre del 50% l'utilizzo della plastica riciclata nel proprio packaging sostituendolo con carta e cartone riciclato e riciclabile.

OBIETTIVI 2022

- **70% RIDUZIONE NELLE SPEDIZIONI DI PLASTICA RICICLATA SOSTITUENDOLA CON CARTA O CARTONE RICICLATI ED INTRODUZIONE UTILIZZO ESCLUSIVO DI SCOTCH CARTA SUI PRODOTTI ARBOS**

L'Unione europea, ha posto ai Paesi membri un duplice obiettivo da realizzare entro il 2030: ridurre del 55% la produzione degli imballaggi in plastica e far sì che quelli immessi sul mercato siano riutilizzabili o riciclabili.

Arbos in un'ottica di miglioramento del proprio impatto ambientale oltre i vincoli normativi previsti, ha per il 2022 l'obiettivo di ridurre del 70% nelle spedizioni la plastica riciclata sostituendola con carta o cartone riciclati ed iniziare a sostituire lo scotch normale con scotch carta su prodotti Arbos.



• VADEMECUM DI SOSTENIBILITÀ PER LA CREAZIONE DI NUOVI PRODOTTI

In linea con la filosofia dell'azienda e il suo impegno costante nella riduzione del proprio impatto ambientale è stato approntato un vademecum di sostenibilità che tenga in considerazione tutte le fasi del processo produttivo:

Ideazione prodotto: contesti di riferimento opzionabili culturale/ artistico o riuso/riciclo

Selezione materiale: Riciclato o FSC solo se non è possibile sopperire ai limiti tecnici del materiale riciclato con gli adeguamenti individuati dall'ufficio grafico.

Approvvigionamento: Prioritariamente fornitori italiani per favorire lo sviluppo della filiera del mercato interno e contenere gli spostamenti delle merci per diminuire l'impatto ambientale. Previa verifica CONFORMITA' CRITERI ETICI E DI SOSTENIBILITA' AMBIENTALE DEI FORNITORI come da codice condotta fornitori.

Studio prodotto e processi: FINALIZZATO ALLA MAGGIOR RIDUZIONE POSSIBILE DELLO SPRECO(Carta,energia, inchiostro ecc.)IN TUTTE LE FASI DI PRODUZIONE
SCELTA DI LAVORAZIONI CHE FAVORISCANO L'ECONOMIA CIRCOLARE

Non solo nel rispetto delle normative vigenti, ma evitando quei processi, pur ammessi dalla normativa che potrebbero portare ad un'impossibilità di riciclo del prodotto ad esempio evitare l'utilizzo di: colle a mastice, plastificazione e plurimateriali.

INSERIMENTO DI ISTRUZIONI PER IL CORRETTO SMALTIMENTO DEL PRODOTTO

Vanno previste sistematicamente delle chiare istruzioni per i consumatori sulle modalità di smaltimento e riciclo del prodotto a fine vita con l'obiettivo di favorire i processi di economia circolare.

Prototipazione: REALIZZAZIONE DI PROTOTIPO/I PRIMA DELLA MESSA IN PRODUZIONE SU LARGA SCALA DEL NUOVO PRODOTTO

Tale fase consente di evitare lo spreco derivante dalla produzione di prodotti non conformi.



4 RISULTATI B IMPACT ASSESSMENT



RISULTATI BIA - B IMPACT ASSESSMENT

<https://bcorporation.eu/directory/arbos-srl>

PUNTEGGIO TOTALE

Certified B Corporation

B Impact Report

Overall B Impact Score **82.7**

Median Score for Ordinary Businesses* **50.9**

Arbos Srl
Production of stationary articles made from recycled material.
Certified Since: June, 2019
Location: Solagna, Vicenza, Italy
Sector: Manufacturing

82.7

50.9 **82.7**

0 100 200

The B Impact Scores are being compared against all businesses that have completed the B Impact Assessment

Certified B Corporation

WWW.ARBOS.IT

[Get Help](#)

4 RISULTATI B IMPACT ASSESSMENT



RISULTATI BIA - B IMPACT ASSESSMENT

<https://bcorporation.eu/directory/arbos-srl>

PUNTEGGIO PER AREA DI IMPATTO






Certified B Corporation

WWW.ARBOS.IT About B Corps B Corp Directory Certification B Economy For B Corps B Corp Way B Impact Assessment SDG Action Manager COVID-19

Since its inception in 1988, Arbos has always set itself a mission to produce high-quality stationery using exclusively recycled materials: recycled paper, recycled leather (Ricuoio) and recycled fabric. Arbos transforms these "poor" materials into everyday products in close and constant partnership with the world of design and art. Just as the Italians are insurmountable in other fields -like fashion and food - for its paper products Arbos wants to express the "Made in Italy" quality: creativity, design, art and the great know-how of our craftsmanship.

At the same time, the eco-sustainable materials mean that anyone who purchases products by Arbos knows that the environment comes first and foremost. An Arbos notebook or journal offers the right stimulus for writing or drawing; the ideal place for collecting ideas and feelings. And to keep them. This is why Arbos says that their products are stories: they speak of Respect for the environment, Respect for man, and Research into beauty. It is our "3R" philosophy.

Impact Area Scores ⓘ

 Governance	7.1
 Workers	24.6
 Community	19.3
 Environment	31.4
 Customers	0.1

[? Get Help](#)

5 RISORSE E RIFERIMENTI NORMATIVI



RISORSE E RIFERIMENTI NORMATIVI

B Corps Global - www.bcorporation.net

B Lab Europe - www.bcorporation.eu

B Impact Assessment - www.bimpactassessment.net

Standards Navigator - www.b-analytics.net/content/standards-navigator

Società Benefit in Italia - <http://societabenefit.net>

Benefit Corporation - www.benefitcorp.net

B Analytics (investors, funds, advisors) - www.b-analytics.net

Sdg'S - <https://sdgs.un.org/goals>

Sdg'S Action Manager - <https://bcorporation.net/welcome-sdg-action-manager>

Global Impact investing Rating System (GIIRS) - www.giirs.org

APPUNTI:

INFO GENERALI PER PREMESA

<https://economiecircolare.com/riciclare-e-recuperare-si-puo-il-caso-positivo-della-carta-e-del-cartone/>

INFO GENERALI PER PREMESA TEMA ECONOMIA CIRCOLARE

<https://circularityinaction.com/#showstatspage>

<https://ellenmacarthurfoundation.org/circular-economy-diagram>

<https://www.paperrecyclingcoalition.com/why-recycle-paper/>

<https://twosidesna.org/wp-content/uploads/sites/16/2021/05/Paper-Recovery-Recycling-June-2021.pdf>

5 RISORSE E RIFERIMENTI NORMATIVI



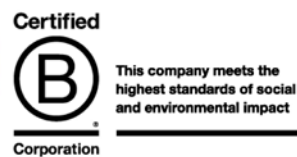
GRI TABELLA DI RACCORDO

Aree di impatto ex L. 208/15	Sotto-aree ex punti norma L. 208/15	PRINCIPALI FRAMEWORK E STANDARD INTERNAZIONALI			Sotto-aree di disclosure ex Direttiva 2014/95/EU e D.Lgs. 254/16	Aree di disclosure ex Direttiva 2014/95/EU e D.Lgs. 254/16	
		Business Impact Assessment (BIA)	Global Reporting Initiative (GRI) Standards 2016	Integrated Report (IR) Framework 2013			
IMPATTI DELLA SOCIETA' BENEFIT (Performance Disclosure della Società Benefit)	GOVERNANCE	Scopo della Società	BIA - Modelli Aziendali di Impatto	GRI 102-1/7 Organizational Profile, GRI 102-16 Values, principles, standards, and norms of behavior	IR - Presentazione dell'organizzazione e dell'ambiente esterno, IR - Governance	Anti-corruption and bribery matters	
		Livello di coinvolgimento degli Stakeholder	BIA - Governance	GRI 102-40/44 Stakeholder Engagement	IR - Ambiente Esterno		
		Livello di coinvolgimento degli Stakeholder		GRI 102-18/34 Governance, GRI 102-45/46 Reporting Practice, GRI 103 Management Approach	IR - Governance		Art. 3, 1, a) (Modello aziendale di Gestione ed Organizzazione delle attività d'impresa), Art. 3, 1, b) (Politiche praticate dall'impresa), Art. 3, 2, f) (Lotta contro Corruzione attiva e passiva)
	GESTIONE DELLE PERSONE	Retribuzioni e Benefit	BIA - Dipendenti	GRI 102-35 Remuneration Policies, GRI 102-36 Process for determining remuneration, GRI 102-37 Stakeholders' involvement in remuneration, GRI 102-38 Annual Total Compensation Ratio, GRI 102-39 Percentage increase in Annual Total Compensation Ratio, GRI 401 Employment	IR - Performance - Capitale Umano	Art. 3, 2, d) (Aspetti sociali e attinenti alla Gestione del Personale), Art. 3, 2, e) (Rispetto dei Diritti Umani)	Social and Employee matters
		Formazione ed Opportunità di crescita personale		GRI 404 Training and Education			
		Qualità dell'Ambiente di Lavoro			IR - Performance - Capitale Produttivo	Art. 3, 2, d) (Aspetti sociali e attinenti alla Gestione del Personale), Art. 3, 2, e) (Rispetto dei Diritti Umani)	
		Comunicazione Interna		GRI 402 Labor/Management Relations	IR - Performance - Capitale Sociale-relazionale	Art. 3, 2, d) (Aspetti sociali e attinenti alla Gestione del Personale), Art. 3, 2, e) (Rispetto dei Diritti Umani)	
		Flessibilità e Sicurezza del lavoro		GRI 403 Occupational Health and Safety, GRI 410 Security Practices	IR - Performance - Capitale Umano	Art. 3, 2, d) (Aspetti sociali e attinenti alla Gestione del Personale), Art. 3, 2, e) (Rispetto dei Diritti Umani)	
	RELAZIONE CON GLI STAKEHOLDER ESTERNI	Fornitori	BIA - Comunità	GRI 102-9 Supply Chain, GRI 308 Supplier Environmental Assessment, GRI 414 Supplier Social Assessment	IR - Performance - Capitale Sociale-relazionale	Art. 3, 1, c) (Impatti delle Attività Aziendali), Art. 3, 2, f) (Lotta contro Corruzione attiva e passiva) Art. 3, 1, c) (Impatti delle Attività Aziendali), Art. 3, 2, f) (Lotta contro Corruzione attiva e passiva) Art. 3, 2, d) (Aspetti sociali e attinenti alla Gestione del Personale) Art. 3, 2, d) (Aspetti sociali e attinenti alla Gestione del Personale)	Supply Chain
		Territorio e Comunità Locali		GRI 413 Local Communities			
		Azioni di Volontariato		GRI 413 Local Communities			
		Donazioni		GRI 413 Local Communities			
		Attività Culturali e Sociali		GRI 413 Local Communities			
		Sviluppo locale e Catena della fornitura		GRI 413 Local Communities			
	AMBIENTE	Ciclo di vita dei prodotti e servizi	BIA - Ambiente	GRI 308 Supplier Environmental Assessment, GRI 417-1 Requirements for product and service information and labeling	IR - Performance - Capitale Naturale	Art. 3, 2, c) (Impatti delle Attività Aziendali) Art. 3, 2, a) (Utilizzo di risorse energetiche ed idriche) Art. 3, 2, a) (Utilizzo di risorse energetiche ed idriche)	Environmental Matters
		Utilizzo delle risorse		GRI 303 Water and Effluents			
		Utilizzo dell'energia		GRI 302 Energy			
		Utilizzo di materie prime		GRI 301 Materials			
Processi produttivi		GRI 306 Effluents and Waste, GRI 305 Emissions		IR - Modello di Business	Art. 3, 2, c) (Impatti delle Attività Aziendali)		
Processi logistici e di distribuzione					Art. 3, 2, c) (Impatti delle Attività Aziendali)		
Uso e consumo		GRI 416 Customer Health and Safety, GRI 417 Marketing and Labeling		IR - Performance - Capitale Naturale	Art. 3, 2, c) (Impatti delle Attività Aziendali)		
Fine vita					Art. 3, 2, c) (Impatti delle Attività Aziendali)		

Fig. 3.1 – Matrice di complementarità tra le disclosure ex L. n. 208/15 ed ex D.Lgs. n. 254/16 e i principali standard e framework di reporting non finanziario.



experiential notebooks
green since 1988



Il marchio della gestione
forestale responsabile
FSC® C127449

